

# CO WRZUCAĆ, CZEGO NIE WRZUCAĆ DO KOMPOSTOWNIKA



OGRÓD BOTANICZNY  
UNIWERSYTETU  
WARSZAWSKIEGO

## Big Picnic

**TAK**

- umyte skórki cytrusów i bananów z rolnictwa ekologicznego
- resztki jedzenia w płynie
- resztki warzyw i owoców
- skorupki jaj
- fusy od kawy i herbaty
- namoczony chleb i ziarna
- kwiaty, gałązki roślin domowych
- ziemia doniczkowa
- skoszona trawa, liście, igły sosnowe
- ściółka małych roślinożernych zwierząt domowych
- tekturna, karton, papier niezadrukowany
- popiół drzewny

**NIE**

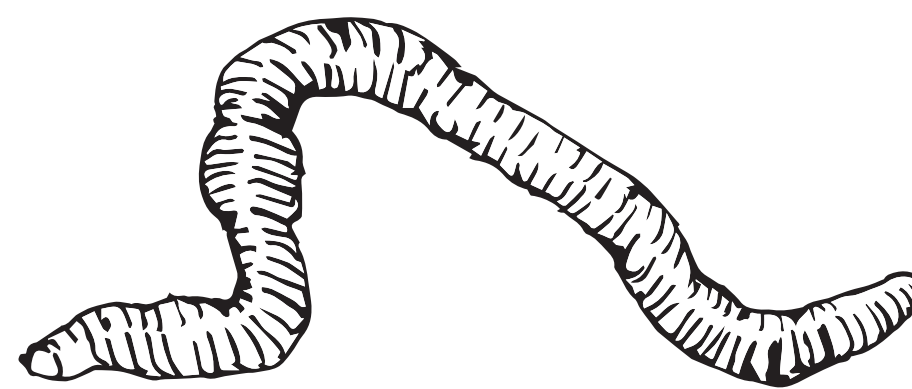
- duże ilości oleju po smażeniu
- resztki mięsa i ryb
- nabiał
- niedopałki papierosów
- rośliny zaatakowane chorobami
- pieluchy i podpaski
- kolorowy zadrukowany papier
- nasiona inwazyjnych roślin
- szkło
- popiół z pieca węglowego
- odchody psów, kotów i ludzi
- plastikowe opakowania i siatki
- metal

woda z płynem do mycia naczyń i detergentami



# KOMPOST,

## CZYLI GDZIE TRAFIĄ OBIERKI I RESZTKI Z OBIADU?



Kompost jest darmowym, dobrej jakości nawozem. Może być wykorzystany w ogrodzie lub do kwiatów doniczkowych.



OGRÓD BOTANICZNY  
UNIwersYTETU  
WARSZAWSKIEGO

## Big Picnic

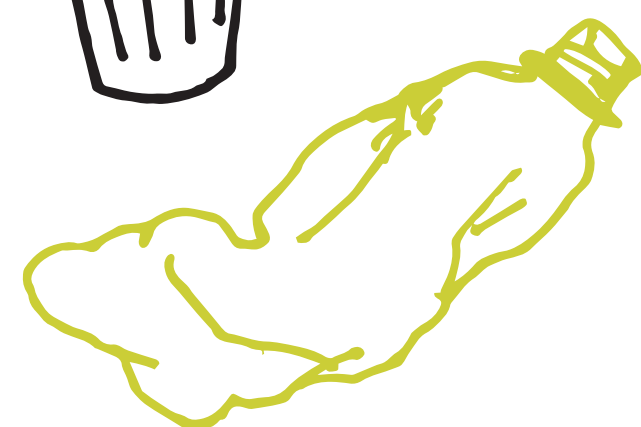
„Big Picnic – Big Questions” – projekt finansowany w ramach funduszu Unii Europejskiej Horyzont 2020 pod numerem umowy 710780



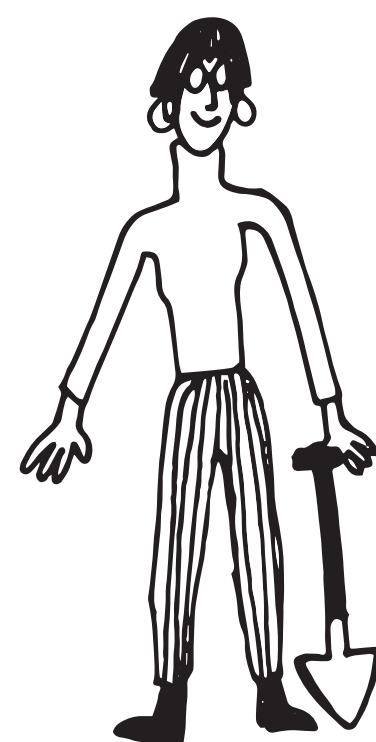
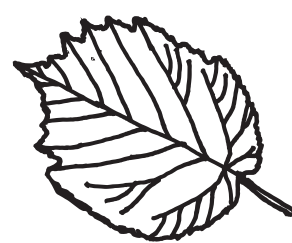
Kompost jest bogaty w mikroorganizmy glebowe oraz mikro- i makroelementy potrzebne roślinom do prawidłowego rozwoju.



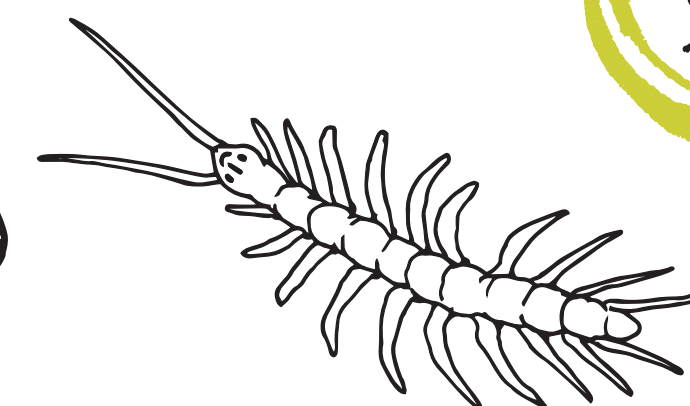
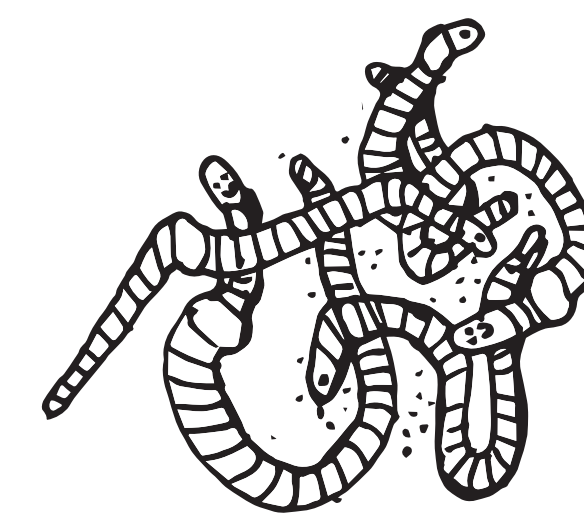
Każdy z nas produkuje około 268 kilogramów śmieci rocznie. Przynajmniej połowa to odpady organiczne, które możemy przetwarzać na kompost.



Kompostując odpady ogrodowe i resztki jedzenia, zwracamy Ziemi wydobyte z niej wcześniej, i znajdującej się w roślinach, substancje odżywcze.



Dbanie o kompostownik sąsiedzki jest wspólnym działaniem, które może być pierwszym krokiem do budowania społeczności lokalnej, np. na naszym podwórku.



Kompostując obserwujemy przyrodę (organizmy glebowe) i lepiej rozumiemy procesy w niej zachodzące (rozkład martwej materii i jej obieg).

Oddzielanie domowych odpadów organicznych wprowadza porządek w segregowaniu – pozostałe odpady nie są zabrudzone resztkami kuchennymi. W rezultacie mniej odpadów trafia na wysypisko lub do spalarni, a więcej z nich da się poddać recyklingowi, co pomaga oszczędzać energię i zasoby naturalne.

Wybierając kompost możemy zaprzestać korzystania z ziemi ogrodniczej w workach – mieszanki substratów torfowych pozyskiwanych z cennych, zagrożonych torfowisk - szczególnego rodzaju mokradeł. Dzięki temu chronimy rezerwuary dwutlenku węgla, potrzebne dla zahamowania zmian klimatycznych, oraz siedliska rzadkich roślin i zwierząt.